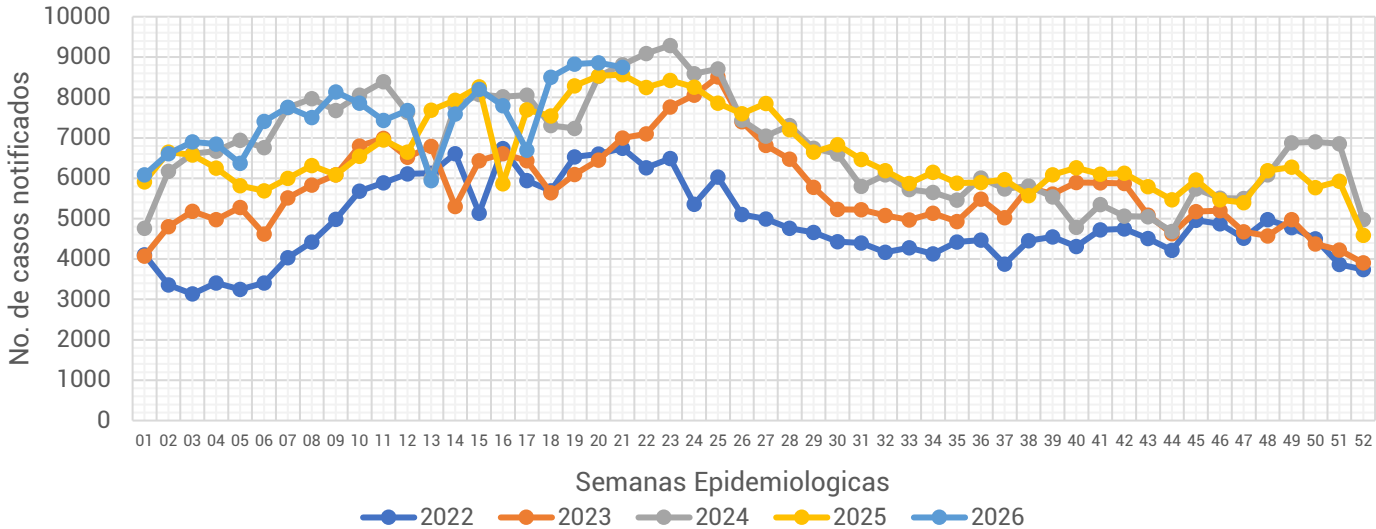




Informe Semanal de las Enfermedades Infecciosas y Parasitarias del Aparato Digestivo.

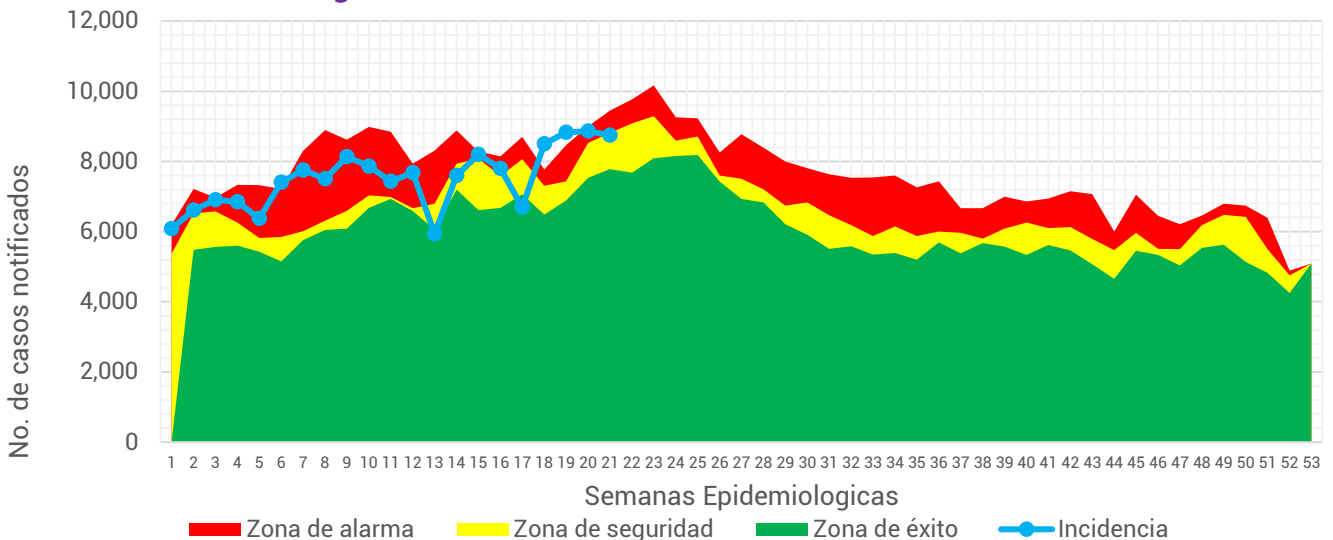
Gráfica 1.- Notificación de casos de Enfermedades Infecciosas y Parasitarias del Aparato Digestivo en la Ciudad de México, por semana epidemiológica (SE), del 2022 al 2026.



Fuente: Sistema Único Automatizado de la Vigilancia Epidemiológica (SUAVE/SSPCDMX) 2022-2026, con corte a la SE No. 21

Al analizar la **Gráfica 1**, podemos observar que para esta semana se registra una disminución en la notificación de casos en comparación a la semana anterior, dicha notificación nuevamente lo ubica por encima de lo notificado durante los años anteriores. Al observar el canal endémico, encontramos que la notificación para esta semana se ubica en el límite de la zona de seguridad y zona de alarma.

Gráfica 2.- Canal endémico de las Enfermedades Infecciosas y Parasitarias del Aparato Digestivo en la Ciudad de México durante el 2026.



Fuente: Sistema Único Automatizado de la Vigilancia Epidemiológica (SUAVE/SSPCDMX) 2017-2026, no se consideraron años pandemia para el canal endémico.

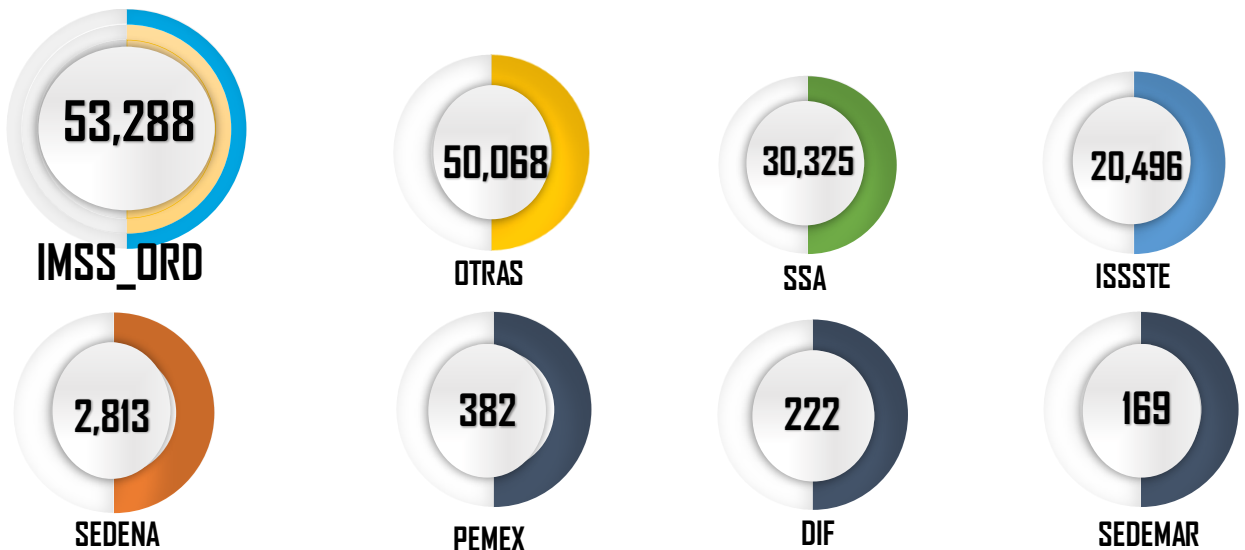
Tabla 1.- Total de casos notificados de las Enfermedades Infecciosas y Parasitarias del Aparato Digestivo en la Ciudad de México, por padecimiento hasta la SE 21 del 2022 al 2026.

Padecimiento	Año				
	2022	2023	2024	2025	2026
Absceso hepático amebiano(A06.4)	7	10	6	8	15
Amebiasis intestinal(A06.0-A06.3, A06.9)	1,022	976	1,099	1,069	1,157
Ascariasis(B77)	50	32	41	28	26
Enterobiasis(B80)	6	10	36	7	49
Fiebre paratifoidea(A01.1-A01.4)	4	9	12	3	7
Fiebre tifoidea(A01.0)	8	8	9	3	3
Giardiasis(A07.1)	84	98	167	124	216
Infecciones intestinales por otros organismos y las mal definidas(A04, A08-A09 EXCEPTO A08.0)	103,510	119,031	149,982	139,509	152,458
Intoxicación alimentaria bacteriana(A05)	282	296	202	143	237
Otras helmintiasis(B65-B67, B70-B76, B78, B79, B81-B83 EXCEPTO B73 y B75)	1,705	1,796	1,564	1,356	1,206
Otras infecciones intestinales debidas a protozoarios(A07.0, A07.2, A07.9)	1,070	984	1,961	3,407	2,223
Otras salmonelosis(A02)	113	138	109	140	155
Shigelosis(A03)	13	22	14	10	11
Total general	107,874	123,410	155,202	145,807	157,763

En este grupo de diagnósticos se registra la notificación de 13 padecimientos. Durante esta semana se notificaron un total de **157,763** casos, siendo las infecciones intestinales por otros organismos y las mal definidas las que concentran el mayor número de casos con **152,458** lo que represento un 96.64% el total de casos notificados.

Fuente: Sistema Único Automatizo de la Vigilancia Epidemiológica (SUAVE/SSPCDMX) 2022-2026.

Gráfica 3.- Distribución de los casos de las Enfermedades Infecciosas y Parasitarias del Aparato Digestivo en la Ciudad de México por Institución Notificante durante el 2026.

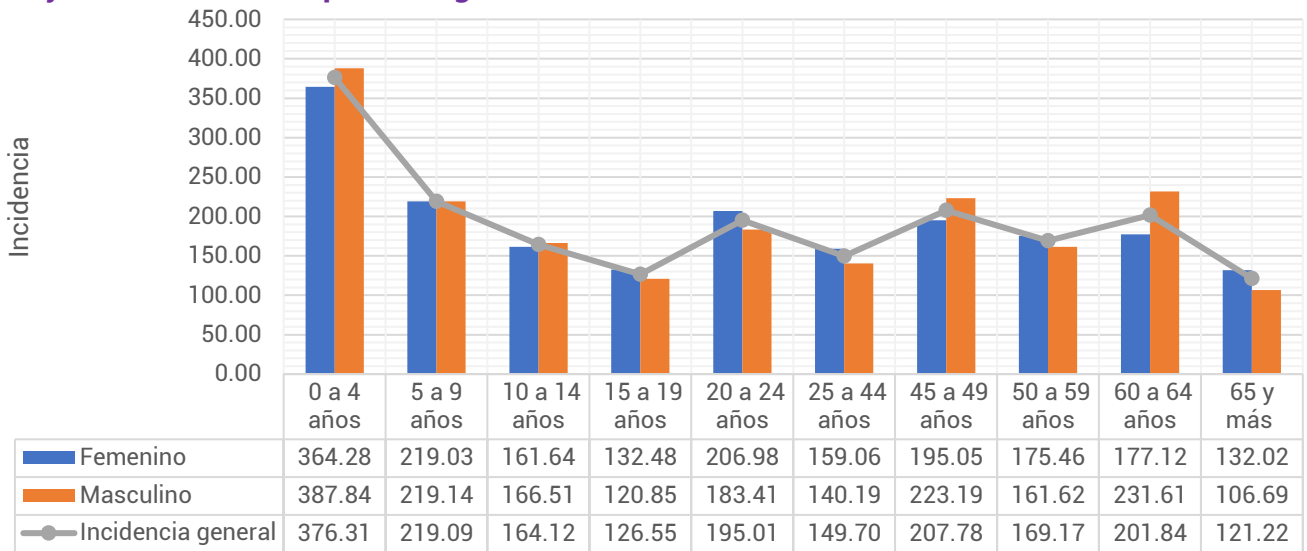


Fuente: Sistema Único Automatizo de la Vigilancia Epidemiológica (SUAVE/SSPCDMX) 2026
*Información preliminar.

En cuanto a su distribución por institución notificante en la **Gráfica 3** podemos ver que el IMSS Ordinario y Otras unidades concentraron un 65.51% del total de casos notificados con un total de **103,356** casos.



Gráfica 4.- Incidencia por grupo de edad y sexo de las Enfermedades Infecciosas y Parasitarias del Aparato Digestivo en la Ciudad de México durante el 2026.



Fuente: Sistema Único Automatizado de la Vigilancia Epidemiológica (SUAVE/SSPCDMX) 2026, con corte a la SE 21
**Información preliminar, * Incidencia por 1,000 habitantes

En cuanto a los grupos de edad podemos ver que los más afectados son los menores de 9 años, registrando una mayor incidencia en el grupo de 0 a 4 años con un total de 376.31 casos por cada 1,000 niños de la CDMX. Respecto a las diferencias por sexo, encontramos que en los menores de 14 años los hombres registraron mayor incidencia, posterior a este grupo de edad las mujeres son las más afectadas. (ver Gráfica 4)

Tabla 2.- Incidencia por Jurisdicción Sanitaria y sexo de las Enfermedades Infecciosas y Parasitarias del Aparato Digestivo en la Ciudad de México durante el 2026.

Jurisdicción	Total		Femenino		Masculino	
	Casos	Incidencia	Casos	Incidencia	Casos	Incidencia
01 Gustavo A. Madero	25,284	214.86	13,383	218.97	11,901	210.41
02 Azcapotzalco	5,972	147.52	3,488	163.10	2,484	130.07
03 Iztacalco	7,802	207.39	4,131	208.70	3,671	205.93
04 Coyoacán	7,764	127.35	4,287	133.04	3,477	120.97
05 Álvaro Obregón	10,134	135.81	5,884	150.13	4,250	119.96
06 Magdalena Contreras	3,959	159.86	2,313	178.68	1,646	139.25
07 Cuajimalpa	3,627	181.41	1,979	188.40	1,648	173.67
08 Tlalpan	7,068	103.17	3,827	106.91	3,241	99.08
09 Iztapalapa	24,222	131.57	13,213	138.56	11,009	124.05
10 Xochimilco	7,391	173.03	1,002	46.07	6,389	304.72
11 Milpa Alta	1,449	100.76	865	117.23	584	83.41
12 Tláhuac	5,163	136.26	2,821	144.08	2,342	127.89
13 Miguel Hidalgo	7,798	204.02	4,248	207.89	3,550	199.58
14 Benito Juárez	17,406	442.26	9,428	445.54	7,978	438.45
15 Cuauhtémoc	13,539	252.91	7,403	263.28	6,136	241.44
16 Venustiano Carranza	9,185	219.11	4,971	224.68	4,214	212.89
Total	157,763	175.93	83,243	177.54	74,520	174.15

Fuente: Sistema Único Automatizado de la Vigilancia Epidemiológica (SUAVE/SSPCDMX) 2026, con corte a la SE 21
* Incidencia por 1,000 habitantes



En la **Tabla 2**, podemos ver que la incidencia general de las Enfermedades Infecciosas y Parasitarias del Aparato Digestivo fue de **175.93** casos por cada 1,000 habitantes de la CDMX, siendo las mujeres las más afectadas con una incidencia de **177.54** casos por cada 1,000 mujeres. En cuanto a su comportamiento por Jurisdicción Sanitaria encontramos que 7 de las 16 Jurisdicciones registraron incidencias por encima que la de la CDMX, siendo Benito Juárez la que registró la incidencia más alta con **442.26** casos por cada 1,000 habitantes.

Gráfica 5.- Incidencia general de las Enfermedades Infecciosas y Parasitarias del Aparato Digestivo en la Ciudad de México por Jurisdicción Sanitaria durante el 2026.

Jurisdicción	Total	
	Casos	Incidencia
01 Gustavo A. Madero	25,284	214.86
02 Azcapotzalco	5,972	147.52
03 Iztacalco	7,802	207.39
04 Coyoacán	7,764	127.35
05 Álvaro Obregón	10,134	135.81
06 Magdalena Contreras	3,959	159.86
07 Cuajimalpa	3,627	181.41
08 Tlalpan	7,068	103.17
09 Iztapalapa	24,222	131.57
10 Xochimilco	7,391	173.03
11 Milpa Alta	1,449	100.76
12 Tláhuac	5,163	136.26
13 Miguel Hidalgo	7,798	204.02
14 Benito Juárez	17,406	442.26
15 Cuauhtémoc	13,539	252.91
16 Venustiano Carranza	9,185	219.11
Total	157,763	175.93



Fuente: Sistema Único Automatizado de la Vigilancia Epidemiológica (SUAVE/SSPCDMX) 2026, con corte a la SE 21.

* Incidencia por 1,000 habitantes

